

Bando 2015
per l'insediamento nell'incubatore di impresa di
Ferrara - Polo Tecnologico



PREMESSA

Il sistema provinciale degli incubatori si configura come un intervento a sostegno dell'economia dell'area, avente come finalità quella di far nascere nuova imprenditoria e di supportare e rafforzare quella esistente. L'incubatore di impresa è una struttura nella quale l'imprenditore può trovare a costi contenuti uno spazio per lo svolgimento della propria attività e, su richiesta, anche servizi di consulenza.

SIPRO Agenzia per lo Sviluppo – Ferrara, ha in gestione l'incubatore d'impresa realizzato dal Comune di Ferrara nella zona del Polo Tecnologico dell'Università degli Studi di Ferrara, con lo scopo di favorire gli insediamenti di imprese nel territorio ed incrementare l'occupazione.

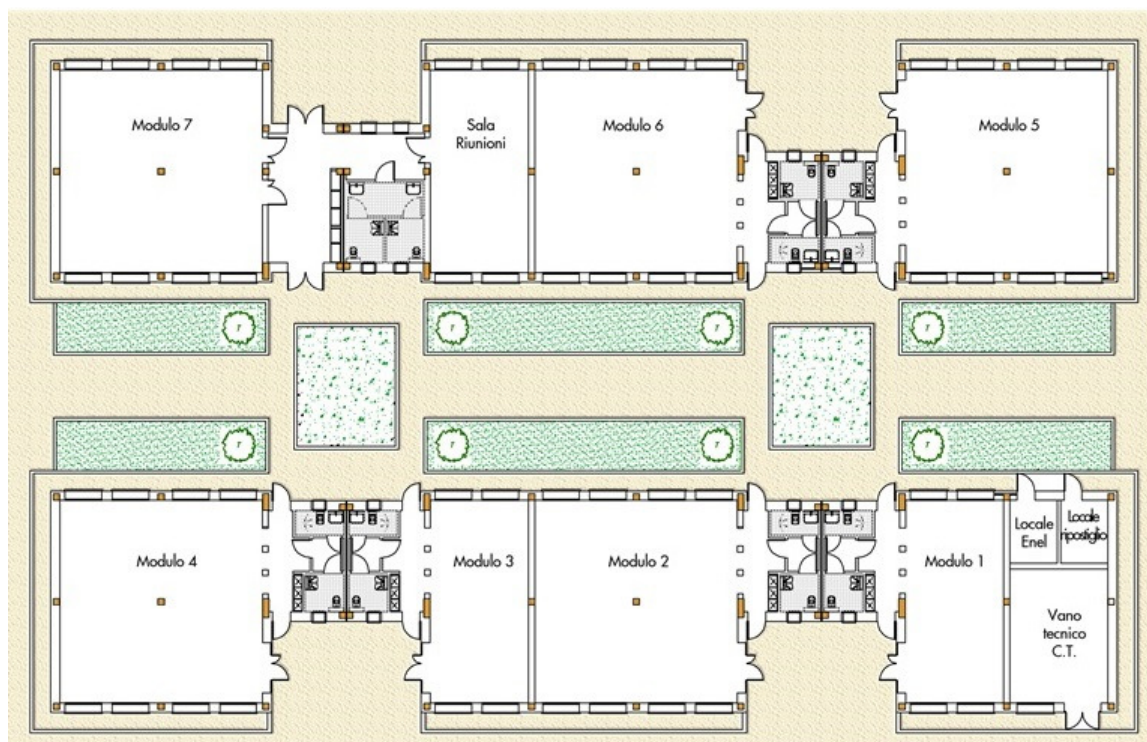
Tale struttura è stata finanziata con Fondi Strutturali Obiettivo 2, 2000-2006, ed è dedicata in particolare ad imprese innovative nel settore chimico, farmaceutico, meccanico e I.C.T.

Art. 1 – OGGETTO DEL BANDO

Scopo del presente bando è quello di mettere a concorso e quindi selezionare le imprese da insediare nei moduli disponibili

La struttura di Ferrara – Polo Tecnologico Università di Ferrara si compone di una sala riunioni di 46,8 mq. e di 7 moduli:

	Dimensione
Moduli di tipo D	5 moduli x 96,7 mq
Moduli di tipo E	2 moduli x 46,8 mq





Art. 2 – CARATTERISTICHE DEI MODULI

Tutti i moduli dispongono di:

- impianto di illuminazione nel parcheggio e nelle parti comuni.
- impianto centralizzato di riscaldamento e raffrescamento,
- canaletta a battiscopa per il passaggio degli impianti elettrico, telefonico e dati,
- predisposizione per la rete di fibra ottica,
- predisposizione per scarico di liquidi inquinanti,
- predisposizione per adduzione e scarico di acque bianche all'interno del modulo,
- predisposizione per camino cappa aspirante,
- predisposizione per la creazione di un impianto di adduzione gas tecnici,
- n. 2 servizi igienici indipendenti: in ciascun modulo è presente 1 locale attrezzato per disabili (ad esclusione dei maniglioni) ed un locale da attrezzare,
- impianto solare termico che contribuisca alla produzione di acqua calda nei servizi igienici.

I locali hanno un'altezza interna di 3,20 m e 2,70 m per i servizi igienici e sono dotati esternamente di predisposizione per sensori di movimento e di 46 posti auto, di cui 4 per disabili.

Art. 3 – MODULI DISPONIBILI

Moduli di tipo D	2 x 96,7 mq.
------------------	--------------

Art. 4 - SOGGETTI AMMISSIBILI

L'incubatore dovrà ospitare imprenditori che intendono avviare attività innovative appartenenti, preferibilmente, al settore dell'industria, dell'artigianato o dei servizi connessi, nonché servizi avanzati che rivestono importanza strategica per lo sviluppo locale.

In particolare:

- imprese a tecnologia avanzata;
- imprese giovani innovative ed orientate verso un buon livello tecnologico;
- imprese esistenti che intendono attuare strategie di spin-off o imprese derivanti da spin-off accademici realizzati prioritariamente dall'Università di Ferrara.

•

Le nuove imprese dovranno essersi costituite da un massimo di 36 mesi alla data di presentazione della domanda. Farà fede la data di iscrizione alla CCIAA.

Art. 5 - DURATA DELLA PERMANENZA

Il periodo di permanenza delle imprese nell'incubatore è di tre anni eventualmente prorogabili di altri tre, a seguito di opportuna valutazione da parte del soggetto gestore delle strutture che valuterà le motivazioni della richiesta.

Questi termini saranno fissati nel contratto di prestazione di servizi ove sarà anche prevista la possibilità di recesso anticipato da parte dell'assegnatario, con un preavviso di 6 mesi.



Per stabilire la durata della permanenza nell'incubatore, verranno conteggiati anche eventuali periodo di insediamento all'interno degli incubatori della rete SIPRO.

Art. 6 - CORRISPETTIVO

Il corrispettivo per la concessione dei moduli comprensiva dei servizi, è così stabilito:
moduli di tipo **D**, euro **42,00** (quarantadue/00) l'anno per metro quadrato più l'IVA di legge;
moduli di tipo **E** è di euro **60,00** (sessanta/00) l'anno per metro quadrato più l'IVA di legge;

Art. 7 - SERVIZI OFFERTI

I servizi offerti agli Assegnatari dei moduli, il cui costo è compreso nel corrispettivo, sono:

- disponibilità dei locali;
- prima assistenza di tutoring, nella compilazione iniziale del progetto di impresa e nel monitoraggio anche successivo alla fase di avvio attività;
- prima assistenza nella scelta dei più opportuni canali di finanziamento;
- rapporti con gli Enti Locali;
- disponibilità non esclusiva del parcheggio;
- disponibilità non esclusiva degli ambienti comuni;
- smaltimento delle acque bianche e di quelle dei servizi igienici;
- pulizia parti comuni;
- illuminazione parti comuni.

È inoltre possibile realizzare iniziative volte alla promozione/sviluppo dell'impresa presso il Punto di Accoglienza di Territorio SIPROMUOVE – ambiente ubicato nel centro storico di Ferrara in Via Cairoli n. 15, disponibile su richiesta per: incontri, presentazioni, conferenze stampa, lezioni, esposizioni, B2B ed altro ancora.

Art. 8 - SERVIZI A PAGAMENTO

I servizi a pagamento, per i quali il singolo Assegnatario stipulerà propri contratti con gli enti erogatori, riguardano: energia elettrica, telefono, acqua, smaltimento rifiuti solidi urbani, smaltimento rifiuti inquinanti.

Il riparto delle spese di riscaldamento viene calcolato sulla base dei consumi effettivi, ripartiti in proporzione alla superficie del modulo.

Sono inoltre a carico dell'utente servizi di assistenza e di consulenza che potranno essere forniti da SIPRO a fronte di tariffe da stabilire di volta in volta, in funzione della caratteristica e dell'entità del servizio richiesto.



Art. 9 - CRITERI DI VALUTAZIONE PER LA SELEZIONE DELLE IMPRESE –MODULI A e B

La Commissione si atterrà, per formulare l'elenco delle imprese vincitrici, ai seguenti criteri:

- Da 1 a 8 punti: imprese derivanti da spin-off accademici attivati presso l'Università di Ferrara;
- 5 punti: validità del progetto, come desunta dal business plan, per quanto riguarda aspetti economici, finanziari e d'innovazione;
- 5 punti: alle imprese start up innovative;
- 3 punti: se l'imprenditore, e nel caso di società almeno il 50% dei soci, abbia un'età inferiore o uguale a 40 anni;

Le valutazioni delle domande pervenute e la relativa assegnazione degli spazi saranno effettuate sulla scorta dei criteri stabiliti nel bando di accesso nei successivi 30 giorni dalla presentazione delle domande. Le imprese assegnatarie degli spazi dovranno addivenire alla stipula del contratto con SIPRO entro 30 giorni dall'assegnazione.

Art. 10- MODALITA', TERMINI DI PRESENTAZIONE DELLE DOMANDE E RELATIVA ASSISTENZA

Le domande, redatte su apposito modulo, dovranno essere compilate in ogni loro parte e presentate con i seguenti allegati (in carta libera):

- curriculum vitae e professionale di ogni componente/socio dell'impresa come da facsimile SIPRO;
- business plan descrittivo e numerico come da facsimile SIPRO;
- copia dello Statuto della società;
- dichiarazione di cui all'"allegato A"

Art. 11 - TUTELA DEI DATI

Ai sensi della Legge 196/2003, si precisa che il trattamento dei dati personali sarà improntato a liceità e correttezza nella piena tutela dei diritti dei concorrenti e della loro riservatezza; il trattamento dei dati ha la finalità di consentire l'accertamento dell'idoneità dei concorrenti a partecipare alla procedura di assegnazione dei moduli.

Per informazioni e per richiedere la modulistica per la compilazione delle domande contattare:

S.I.PRO. S.p.A. Agenzia Provinciale per lo Sviluppo
Via Cairoli, 13 – 44121 Ferrara
Dott.ssa Chiara Franceschini
chiara.franceschini@siproferrara.com
www.siproferrara.com