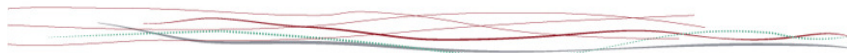




Bando 2015
per l'insediamento nell'incubatore di impresa di
Ferrara - Cassana



PREMESSA

Il Sistema provinciale degli incubatori si configura come un intervento a sostegno dell'economia dell'area, avente come finalità quella di far nascere nuova imprenditoria e di supportare e rafforzare quella esistente. L'incubatore di impresa è una struttura nella quale l'imprenditore può trovare uno spazio per lo svolgimento della propria attività e, su richiesta, anche servizi di consulenza.

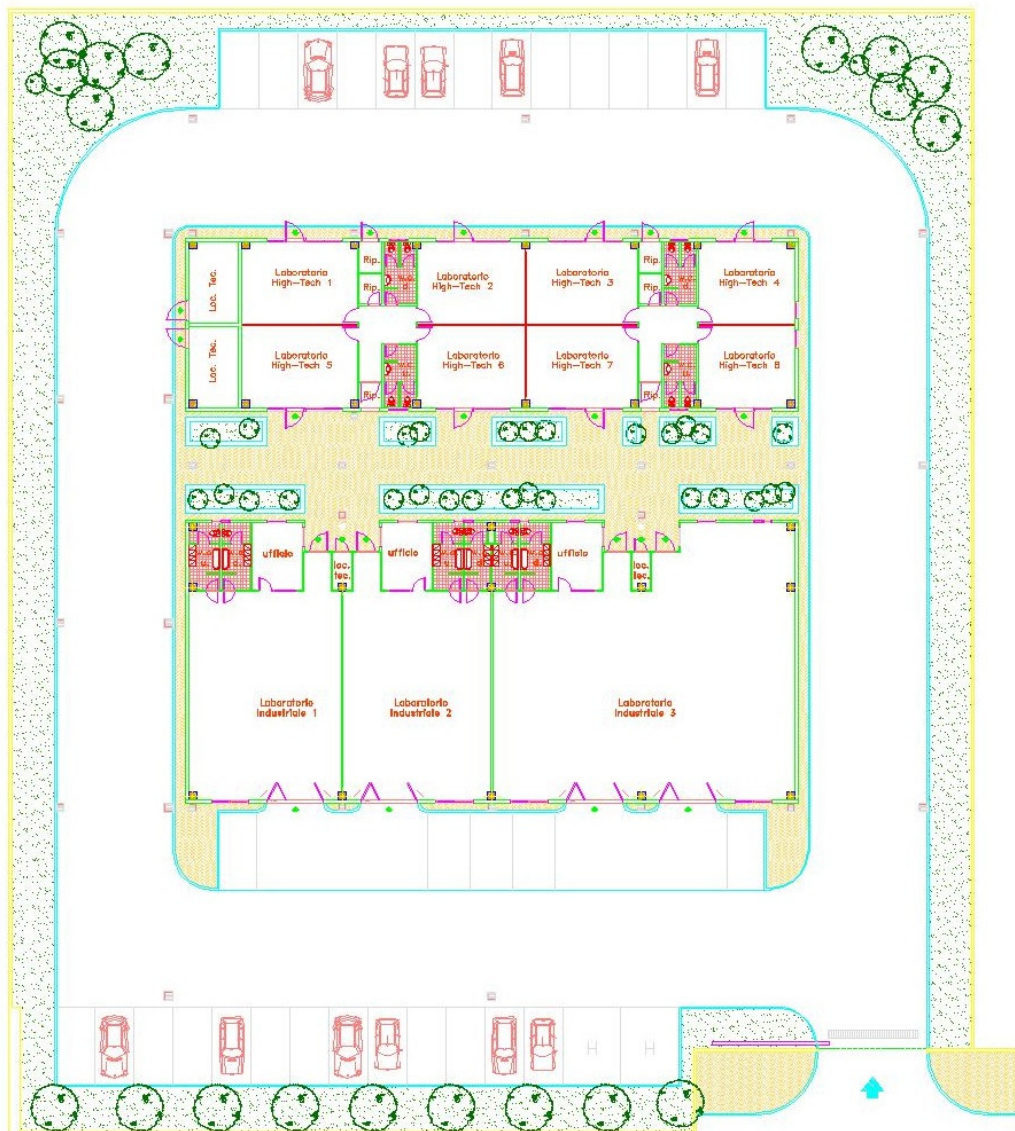
SIPRO S.p.A., quale Agenzia per lo Sviluppo di Ferrara con l'intento di favorire gli insediamenti di imprese nel territorio e per aumentare l'occupazione, ha realizzato una rete di incubatori a disposizione per l'insediamento di imprese, grazie a diverse modalità finanziarie, quali i fondi Obiettivo 2, i fondi CIPE, il cofinanziamento dei Comuni e fondi SIPRO.

Art. 1- OGGETTO DEL BANDO

Scopo del presente bando è quello di mettere a concorso e quindi selezionare, secondo i criteri sotto riportati, le imprese da insediare nei moduli disponibili all'interno dell'incubatore per imprese di Ferrara, Loc. Cassana Zona P.M.I., via C. Colombo, parte del sistema provinciale degli incubatori.

La struttura si compone dei seguenti moduli:

| | Dimensione |
|------------------|------------|
| Modulo di tipo A | 1 x 322 mq |
| Modulo di tipo A | 2 x 165 mq |
| Modulo di tipo B | 8 x 40 mq |



Art. 2- CARATTERISTICHE DEI MODULI

I moduli **A**, sono dotati di ufficio e di servizi igienici indipendenti e provvisti di riscaldamento centralizzato. Per il laboratorio di questi moduli l'Assegnatario dovrà predisporre l'impianto elettrico, l'impianto di riscaldamento, la posa in opera dei contatori Enel, gas e acqua ovvero volturare le utenze elettriche. L'Assegnatario dovrà inoltre richiedere agli Enti competenti l'agibilità dei locali in funzione delle attività da svolgere.

I moduli di **tipo B** "laboratori high – tech", hanno una superficie che varia da mq 33 a mq 40, hanno servizi igienici in comune, sono dotati di pavimento flottante e di locali tecnici comuni per l'installazione dei contatori. L'Assegnatario dovrà stipulare un proprio contratto con il fornitore di energia ed adeguare e certificare l'impianto elettrico in base alle proprie necessità. Il sistema di riscaldamento è centralizzato. E' a discrezione delle imprese sottoscrivere apposito contratto per l'installazione di servizi ADSL nei singoli moduli.



Art. 3- MODULI DISPONIBILI

I moduli disponibili sono i seguenti:

| | |
|---------------|-------------|
| Modulo tipo A | 1 x 322 mq. |
| Modulo tipo A | 1 x 165 mq |
| Modulo tipo B | 2 x 40 mq. |

Art. 4- SOGGETTI AMMISSIBILI

L'Incubatore dovrà ospitare imprenditori che intendono avviare attività innovative appartenenti, preferibilmente, al settore dell'industria o dei servizi connessi, nonché servizi avanzati che rivestono importanza strategica per lo sviluppo locale.

Nell'assegnazione dei moduli verrà data priorità alle:

- Nuove imprese (costituite da un massimo di 36 mesi alla data di presentazione della domanda – farà fede la data di iscrizione alla CCIAA)
- Imprese di giovani (imprenditore o, nel caso di società, almeno il 50% dei soci abbia un'età inferiore o uguale a 40 anni)
- Start up innovative (iscrizione alla sezione speciale del Registro delle Imprese)

Inoltre i moduli sono disponibili per:

- o Imprese del settore industria, artigianato e servizi connessi
- o Imprese esistenti da non più di 5 anni
- o Imprese esistenti che intendono attuare strategie di spin off o imprese derivanti da spin off accademici realizzati prioritariamente dall'Università di Ferrara

Sono escluse le attività commerciali ed i servizi alle persone

Art. 5- DURATA DELLA PERMANENZA

Il periodo di permanenza delle imprese nell'incubatore di Copparo e di Ferrara è di tre anni eventualmente prorogabili di altri tre, a seguito di opportuna valutazione da parte del soggetto gestore delle strutture che valuterà le motivazioni della richiesta.

Questi termini saranno fissati nel contratto di prestazione di servizi ove sarà anche prevista la possibilità di recesso anticipato da parte dell'assegnatario, con un preavviso di 6 mesi.

Art. 6- CORRISPETTIVO

Il corrispettivo per la concessione dei moduli comprensiva dei servizi di base, è così stabilito:

moduli di tipo **A**, € **42** (quarantadue) l'anno per metro quadrato più l'IVA di legge;

moduli di tipo **B** è di € **60** (sessanta/00) l'anno per metro quadrato più l'IVA di legge;



Art. 7- SERVIZI OFFERTI

I servizi offerti agli Assegnatari dei moduli, il cui costo è compreso nel corrispettivo, sono:

- disponibilità dei locali;
- prima assistenza di tutoring, nella compilazione iniziale del progetto di impresa e nel monitoraggio anche successivo alla fase di avvio attività;
- prima assistenza nella scelta dei più opportuni canali di finanziamento;
- rapporti con gli Enti Locali;
- disponibilità non esclusiva del parcheggio;
- disponibilità non esclusiva degli ambienti comuni;
- smaltimento delle acque bianche e di quelle dei servizi igienici;
- pulizia parti comuni;
- illuminazione parti comuni.

Inoltre è possibile realizzare iniziative volte alla promozione/sviluppo dell'impresa presso il Punto Accoglienza sul Territorio SIPROMUOVE - ambiente ubicato nel centro storico di Ferrara in via Cairoli n. 15, disponibile su richiesta per incontri, presentazioni, conferenze stampa, lezioni, esposizioni, B2B, ed altro ancora.

Art. 8- SERVIZI A PAGAMENTO

I servizi a pagamento, per i quali il singolo Assegnatario stipulerà propri contratti con gli enti erogatori, riguardano: energia elettrica, telefono, gas, acqua, smaltimento rifiuti solidi urbani, smaltimento rifiuti inquinanti.

Il riparto delle spese di riscaldamento (uffici e servizi igienici dei moduli A e moduli B) viene calcolato sulla base della potenza degli elementi radianti effettivamente installata nei singoli moduli.

Sono inoltre a carico dell'utente servizi di assistenza e di consulenza che potranno essere forniti da SIPRO a fronte di tariffe da stabilire di volta in volta, in funzione della caratteristica e dell'entità del servizio richiesto.

Art. 9- CRITERI DI VALUTAZIONE PER LA SELEZIONE DELLE IMPRESE –MODULI A e B

Criteri di valutazione:

Da 1 a 8 punti: imprese derivanti da spin-off accademici attivati presso l'Università di Ferrara;

5 punti: validità del progetto, come desunta dal business plan, per quanto riguarda aspetti economici, finanziari e d'innovazione;

5 punti: alle imprese start up innovative;

3 punti: se l'imprenditore, e nel caso di società almeno il 50% dei soci, abbia un'età inferiore o uguale a 40 anni;

Le valutazioni delle domande pervenute e la relativa assegnazione degli spazi saranno effettuate sulla scorta dei criteri stabiliti nel bando di accesso nei successivi 30 giorni dalla presentazione delle domande. Le imprese assegnatarie degli spazi dovranno addivenire alla stipula del contratto con SIPRO entro 30 giorni dall'assegnazione.



Art. 10- VALUTAZIONE DELLE DOMANDE

Le valutazioni delle domande pervenute e la relativa assegnazione degli spazi saranno effettuate sulla scorta dei criteri stabiliti nel bando di accesso nei successivi 30 giorni dalla presentazione della domanda.

Le imprese assegnatarie degli spazi dovranno addivenire alla stipula del contratto con SIPRO entro 30 (trenta) giorni dall'assegnazione del modulo.

Art. 11- MODALITA', TERMINI DI PRESENTAZIONE DELLE DOMANDE E RELATIVA ASSISTENZA

Le domande, redatte su apposito modulo, dovranno essere compilate in ogni loro parte e presentate con i seguenti allegati (in carta libera):

- curriculum vitae e professionale di ogni componente/socio dell'impresa come da facsimile SIPRO
- business plan descrittivo e numerico come da facsimile SIPRO
- certificato di vigenza con dicitura sull'esistenza di procedure concorsuali
- Copia dello Statuto della società
- Dichiarazione di cui all'allegato "A".

Art. 12 - TUTELA DEI DATI

Ai sensi della legge 196/2003 e successive modifiche, si precisa che il trattamento dei dati personali sarà improntato a liceità e correttezza nella piena tutela dei diritti dei concorrenti e della loro riservatezza; il trattamento dei dati ha la finalità di consentire l'accertamento dell'idoneità dei concorrenti a partecipare alla procedura assegnazione dei moduli.

Per informazioni e per richiedere la modulistica per la compilazione delle domande contattare:

S.I.PRO. S.p.A. Agenzia Provinciale per lo Sviluppo
Via Cairoli n.13- 44121 Ferrara
Dott.ssa Chiara Franceschini
chiara.franceschini@siproferrara.com
www.siproferrara.com